

# 新生兒生理檢查與特徵

## 1. 一般外觀

- ◆ 身高-平均50公分(95%足月45~55cm)。
- ◆ 體重-2,500~4,000公克(足月兒)。
- ◆ 頭圍-33~35公分(男:32~37公分；女:31~36公分)。
- ◆ 胸圍-較頭圍小(約2公分)，與頭圍差異不大。

## 2. 生命徵象

- ◆ 體溫-體溫調節未成熟，需適當保溫。  
(腋溫:36~36.5 °C；肛溫:36.5~37.5 °C)
- ◆ 呼吸-每分鐘40~60次。
- ◆ 心跳-每分鐘120~160次，熟睡時可能會較慢。

## 3. 生理性脫水

- ◆ 出生後7天內體重會下降，第4到5天時降到最低點，可減少原來體重的5~10%；等到第14天時，慢慢回升至出生體重。
- ◆ 正常餵食下，每天增加20~30gm，第一個月可增加約0.9kg以上。

## 4. 膚色

- ◆ 粉紅色、大理石斑紋、出血點、黃疸、膚色偏紅、蒼白、發紺。



大理石斑紋



# 新生兒生理檢查與特徵

## 5. 皮疹

- ◆ 毒性紅斑、粟粒疹、粟丘疹、暫時性膿結痂、皮脂腺增生、脫皮等。

## 6. 胎記

- ◆ 蒙古斑、表皮血管瘤、草莓血管瘤、酒色斑等。

表皮血管瘤



## 7. 頭部

- ◆ 前囟門：位於前額頂部約2x2cm，柔軟的，通常9~18個月關閉。
- ◆ 後囟門：位於後腦，二個月以前會關閉
- ◆ 頭骨重疊：較長產程後，顱骨因擠壓而重疊，出生後2~3天復原。
- ◆ 產瘤：生產時頭部受產道擠壓，有頭皮水腫現象，約第3天消失。
- ◆ 頭皮血腫：顱骨與骨膜間出血，有局部血液堆積，大部分幾星期後消失。

頭皮血腫



## 8. 頸部

- ◆ 因肌肉骨骼尚未發育完全，還不能挺起頭部，一般要到三個月左右，才能抬頭。
- ◆ 要注意頸部有無硬塊及斜頸的現象。



# 新生兒生理檢查與特徵

## 9. 臉部

- ◆ 外觀-有無明顯異常。
  - 兩邊臉部不對稱：因胎內壓迫，通常慢慢消失。
- ◆ 眼睛-眼白出現血絲或一整片的出血，因出生時經過產道，頭部受到擠壓，眼睛結膜的小血管破裂所致。此為良性現象(眼睛結膜出血)，約一週會消失。
- ◆ 耳朵-外觀、形狀、位置是否正常。如果有畸形，要考慮是否有腎臟方面問題。
- ◆ 鼻子-連打好幾個噴嚏並非感冒，而是在清通鼻道，此為正常現象。
  - 鼻淚管阻塞:淚汪汪或眼分泌物增加，可按摩鼻根處，隨成長會漸漸消失。
- ◆ 嘴巴-胎生牙、巨舌、舌繫帶過短、唇額裂。

眼睛結膜出血



舌繫帶過短



## 10. 胸部

- ◆ 外觀-圓桶狀，前後徑與左右寬度幾乎差不多。
- ◆ 乳房-受到母親荷爾蒙影響，乳房有腫大現象，甚至可壓擠乳汁狀液體，此為短暫現象，會自行消失。
- ◆ 心音-**心雜音**：出生後第一天常見輕度雜音，之後數天須再確認有無消失，以排除先天性心臟病。
- ◆ 呼吸音

# 新生兒生理檢查與特徵

## 11. 腹部

- ◆ 外觀:有無腹脹或先天性腹壁異常。
- ◆ 聽診:腸音是否正常。
- ◆ 觸珍:有無脹氣或腫塊。
- ◆ 臍帶:正常為**2條**臍動脈和**1條**臍靜脈，若各只有一條，注意有無合併其他先天性異常，尤其是腎臟方面。

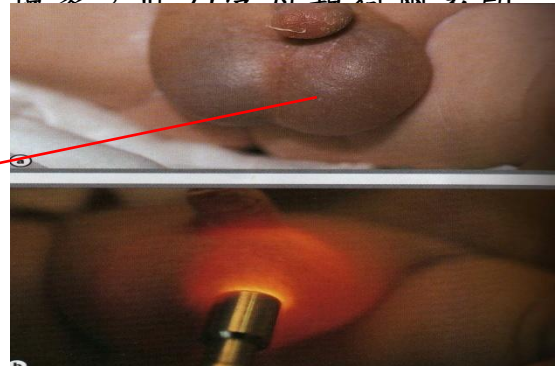
根部套上臍夾或臍圈，漸萎縮變黑，約二個星期脫落。

臍息肉：臍根部的肉芽組織，可由醫師使用硝酸銀棒點除。

## 12. 會陰部

- ◆ 男性：正常陰莖長度會大於2公分，注意尿道口位置有無尿道下裂或上裂、隱睪症、睪丸未下降、陰囊水腫。
- ◆ 女性：檢查陰蒂是否過大及陰唇形狀，有些分泌物是正常現象。
- \* 假性月經→似紅色分泌物，為正常現象，此乃受母親荷爾蒙所影響。

陰囊水腫



## 13. 背部

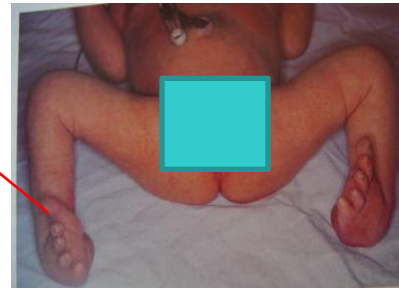
- ◆ 檢查有無明顯外觀上異常或神經管異常。
- ◆ 下背部的皮膚有無**多毛**或**凹洞**，這可能與脊椎異常有相關性。

# 新生兒生理檢查與特徵

## 14. 四肢

- ◆ 評估長度、對稱性，是否有單側肥厚、萎縮、多指、併指、斷掌、缺指、畸形足(足內翻)、骨折、發展性髖關節發育不良等

足內翻



## 15. 神經學檢查

- ◆ 新生兒原始反射：

驚嚇反射、抓握反射、尋乳反射、放置反射、頸張力反射，出生時即有，且左右對稱，通常4-6個月大時逐漸消失，表大腦逐漸成熟，可評估腦幹功能的完整性。

- ◆ 其他神經學檢查：

主動和被動肌肉張力、清醒程度、自發性運動活力及腦神經的評估。(眼外肌、吸吮能力、臉部運動、聽力及舌功能)

姿勢：有無肌肉張力異常。

四肢活動力：有無神經傷害。

抓握反射



尋乳反射

